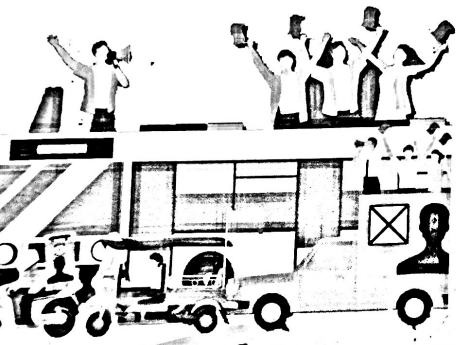


ประเภทค่าใช้จ่ายในการเลือกตั้งสมาชิกท้องถิ่น

๖. ค่าใช้จ่ายในการหาเสียงเลือกตั้ง โดยวิธีการทางอิเล็กทรอนิกส์ หรือค่าบริการทางอิเล็กทรอนิกส์ ได้แก่ เว็บไซต์ โซเชียลมีเดีย ยูทูป แอปพลิเคชัน อีเมล เอสเอ็มเอส สื่ออิเล็กทรอนิกส์อื่นทุกประเภท

๗. ค่าจัดซื้อหรือเช่าวัสดุ และอุปกรณ์สำหรับการหาเสียงเลือกตั้ง

๘. ค่าเช่าสถานที่ และค่าตกแต่งสถานที่ ได้แก่ ค่าเช่าสำนักงานเพื่อเป็นศูนย์รณรงค์หาเสียงเลือกตั้ง ค่าเช่าสถานที่เพื่อปราศรัยหาเสียง



ประเภทค่าใช้จ่ายในการเลือกตั้งสมาชิกท้องถิ่น

๙. ค่าใช้จ่ายในการเดินทาง ได้แก่ ค่าเช่าหรือค่าจ้างเหมารถยนต์ เรือยนต์หรือยานพาหนะอื่น ๆ ค่าน้ำมันเชื้อเพลิง ค่าเช่าที่พัก เพื่อการหาเสียงเลือกตั้ง

๑๐. ค่าสาธารณูปโภค ได้แก่ ค่าไฟฟ้า ค่าน้ำประปา ค่าโทรศัพท์ ค่าบริการทางไปรษณีย์ ที่เกี่ยวข้องกับการเลือกตั้ง

๑๑. ค่าใช้จ่ายสำหรับผู้ช่วยหาเสียง ได้แก่ ค่าอบรม ค่าอาหารและเครื่องดื่ม

๑๒. ค่าใช้จ่ายอื่น ๆ ที่ได้รับอนุญาตจากคณะกรรมการการเลือกตั้งแล้ว

ทุกสิ่งทุกอย่างที่สอดคล้องกับรัฐธรรมนูญ

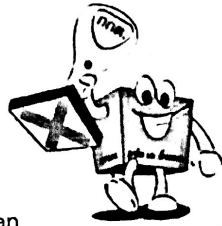


ช่องทางการติดต่อ

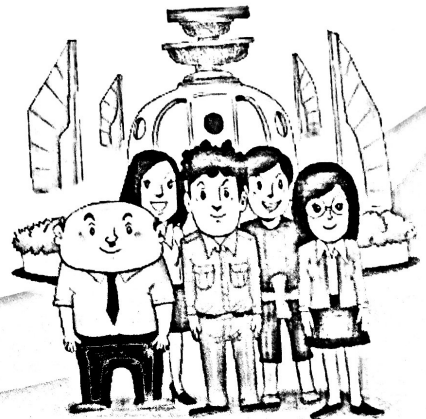
www.ect.go.th/mukdahan

Facebook : สนง.กกต.จว.มุกดาหาร

โทร 042-614442 กลุ่มงานสืบสวนสอบสวนและพรรคการเมือง
สำนักงานคณะกรรมการการเลือกตั้งประจำจังหวัดมุกดาหาร



กำหนดค่าใช้จ่ายในการเลือกตั้งของผู้สมัครรับเลือกตั้งสมาชิกสภาท้องถิ่น



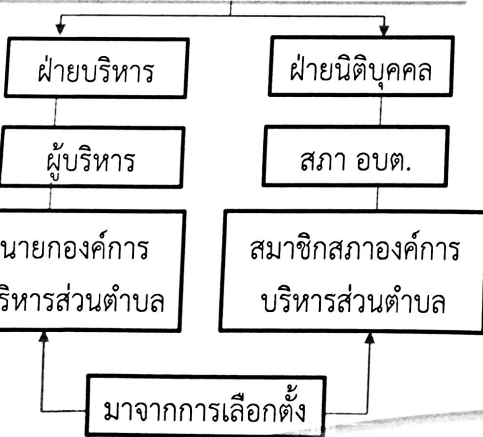
การบริหารส่วนตำบล (อบต.)

เป็นองค์กรปกครองส่วนท้องถิ่น ที่มีความสำคัญกับท้องถิ่นเป็นอย่างมาก มีขนาดเล็ก และมีความใกล้ชิดกับประชาชนมากที่สุด โดยเฉพาะประชาชนในพื้นที่ชนบท ซึ่งจัดตั้งโดยกระทรวงมหาดไทย เพื่อดูแลและจัดทำบริการสาธารณะแก่ประชาชนในหมู่บ้าน ตำบล มีฐานะเป็นนิติบุคคล

ปัจจุบันมี อบต. จำนวน ๕,๓๐๐ แห่ง (๙ ก.ย. ๒๕๖๓)

โครงสร้างการบริหาร

องค์การบริหารส่วนตำบล (อบต.)



1

จำนวนเงินค่าใช้จ่ายในการเลือกตั้งของสมาชิกองค์การบริหารส่วนตำบล

๑. สมาชิกสภาองค์การบริหารส่วนตำบล จำนวนเงินค่าใช้จ่ายในการเลือกตั้งไม่เกิน ๓๕,๐๐๐ บาท



๒. นายกองค์การบริหารส่วนตำบล จำนวนเงินค่าใช้จ่ายในการเลือกตั้งไม่เกิน ๓๕๐,๐๐๐ บาท

ประเภทค่าใช้จ่ายในการเลือกตั้งสมาชิกท้องถิ่น

๑. ค่าใช้จ่ายในการสมัครรับเลือกตั้ง ได้แก่ ค่าสมัครรับเลือกตั้ง และค่าใช้จ่ายอื่นๆที่เกี่ยวข้องกับการสมัครรับเลือกตั้ง



ดาวน์โหลดแบบฟอร์มการยื่นบัญชีรายรับและรายจ่ายของผู้สมัครรับเลือกตั้งฯ

2

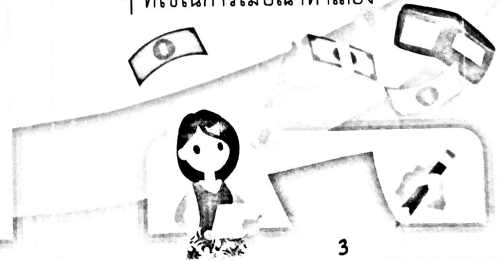
ประเภทค่าใช้จ่ายในการเลือกตั้งสมาชิกท้องถิ่น

๒. ค่าจ้างแรงงาน ได้แก่ ค่าจ้างผู้ช่วยหาเสียง ค่าจ้างในการปิดป้ายโฆษณาหาเสียง ค่าจ้างแจกใบปลิว แผ่นพับ รวมทั้งค่าจ้างแรงงานอื่นๆ ที่เกี่ยวข้องกับการเลือกตั้ง และไม่มีพฤติการณ์ที่ส่อไปในทางการกระทำความผิดกฎหมายเลือกตั้ง

๓. ค่าจ้างทำของ ได้แก่ ค่าจ้างทำเสื้อ แจ็กเก็ต หมวก และเสื้อยืด หรืออื่น ๆ สำหรับผู้สมัครรับเลือกตั้งเป็นสมาชิกสภาท้องถิ่นหรือผู้บริหารท้องถิ่นและผู้ช่วยหาเสียง

๔. ค่าโฆษณาในสื่อต่างๆ ได้แก่ ค่าสื่อสิ่งพิมพ์ต่างๆ ค่าผลิตสื่อเพื่อการออกอากาศ รวมถึงค่าโฆษณาอื่นที่เป็นการกระทำเพื่อการหาเสียงเลือกตั้ง

๕. ค่าจัดทำป้าย เอกสาร สิ่งพิมพ์ต่างๆ ที่ใช้ในการโฆษณาหาเสียง



3